



GOBIERNO REGIONAL AREQUIPA  
GERENCIA REGIONAL DE SALUD  
RED DE SALUD AREQUIPA CAYLLOMA

## BOLETIN EPIDEMIOLOGICO SEMANAL N.º 12 DEL 22/03/2026 AL 28/03/2026

### CONTENIDO

SITUACIÓN DE LAS ENFERMEDADES TRANSMISIBLES

NOTIFICACIÓN CONSOLIDADA E IND

Casos IRA's

Casos Neumonía

SOB/ASMA

Casos EDA's

TRANSMISIBLES:

Sarampión/ Rubéola

VIH/SIDA

Tuberculosis

COVID 19

NO TRANSMISIBLES

Diabetes

Muerte Perinatal

Muerte materna

Chagas

Accidentes de tránsito

Intoxicación órganos fosforados

**Dirección Red de Salud  
Arequipa Caylloma**

**Oficina de Planeamiento,  
Presupuesto y Desarrollo  
Institucional-R.S.A.C.**

**OFICINA DE EPIDEMIOLOGÍA**

**Lic. María L. Acillo Orado**

**Lic. Angela Villafuerte Murguía**

**RSAC**

**EQUIPO DE APOYO:**

**OFICINA DE ESTADISTICA E  
INFORMATICA**

**2026**

## Vigilancia de sarampión

El sarampión es una enfermedad infecciosa altamente contagiosa caracterizada por presentar exantema no vesicular con alza térmica. Teniendo en cuenta el contexto que se tiene en relación a los caos que se viene presentando en diferentes países tenemos que estamos en un escenario de alto riesgo para la reintroducción del virus a nuestro país

De acuerdo a la alerta epidemiológica 02 del CDC-Perú indica que el riesgo regional persiste, incrementando la probabilidad de importación y restablecimiento de transmisión endémica en países con coberturas de vacunación no óptimas.

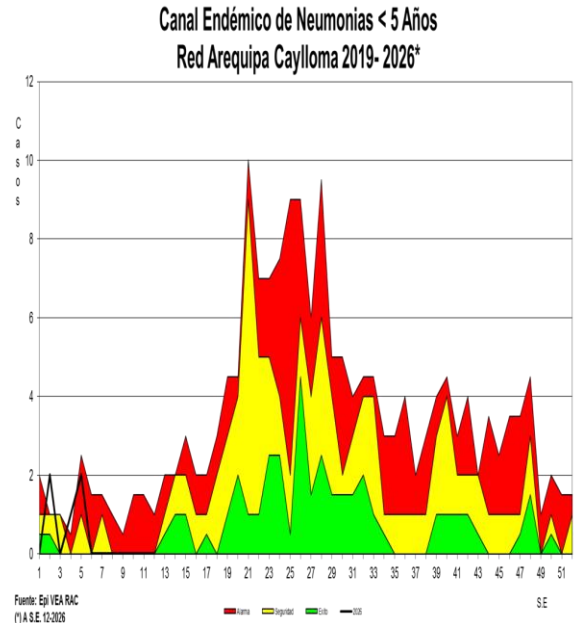
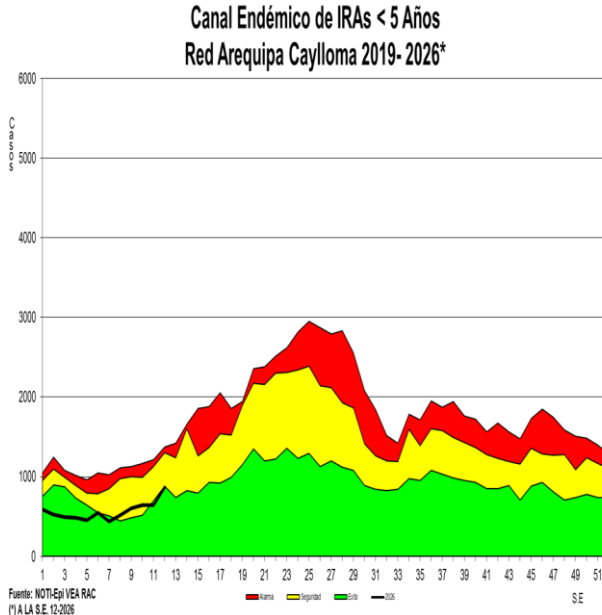
Al analizar las coberturas de vacunación a nivel nacional las mismas reflejan un nivel muy por debajo del óptimo el cual también muestra nuestra realidad regional tanto en primeras dosis como en segundas dosis, de acuerdo al Índice de riesgo por acumulo de susceptibles nos encontramos en un nivel de riesgo mediano debiendo fortalecer la vacunación al menor de 5 años de acuerdo al calendario nacional de vacunación para tener una población protegida y disminuir el riesgo de introducción de sarampión a nuestro país y región.

Recomendaciones a tener en cuenta es garantizar la vacunación en los menores de 5 años, la identificación de casos sospechosos teniendo en cuenta la definición de caso, los equipos de respuesta rápida de las microredes deben mantenerse operativos para las intervenciones respectivas, búsqueda activa institucional y búsqueda activa comunitaria, monitoreo rápido de vacunas de acuerdo a la normativa establecida.



## TENDENCIA DE LAS ENFERMEDADES BAJO VIGILANCIA EPIDEMIOLÓGICA

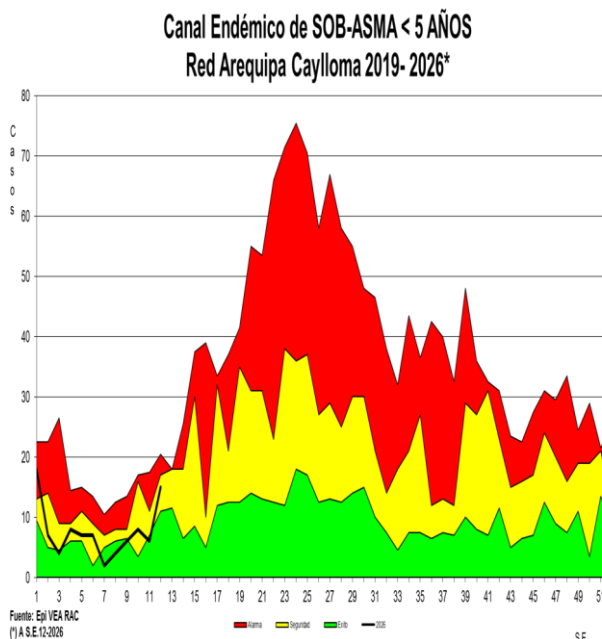
### 1. INFECCION RESPIRATORIA AGUDA (I.R.A.) EN POBLACIÓN MENOR DE 5 AÑOS



En la semana se notificaron **(865)** episodios de Infecciones respiratorias agudas con respecto a la semana anterior incremento en un 34%, los distritos con mayor notificación de casos son: Cerro Colorado, Paucarpata y Alto Selva Alegre. La razón es de 69 episodios por 1000 menores de 5 años, con un total de **(6801)** casos acumulados hasta la semana epidemiológica 12. Se observa disminución de notificación de episodios en 16% en relación al promedio de los últimos 7 años. Según el canal endémico, nos encontramos en **zona de éxito**.

#### NEUMONÍA EN POBLACIÓN MENORES DE 5 AÑOS

Se notificó **(00)** casos con respecto a la semana anterior se mantiene. En relación al promedio de los 7 últimos años a disminuido 100%. Tenemos acumulados **(05)** casos hasta la semana epidemiológica 12 que hace una incidencia de 0.05 casos x mil niños. Nos encontramos en **zona de éxito** según nuestro canal endémico.

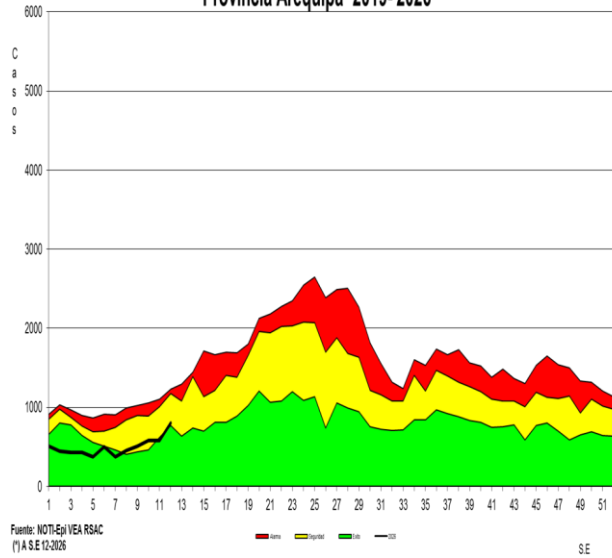


#### SOBA EN MENORES DE 5 AÑOS

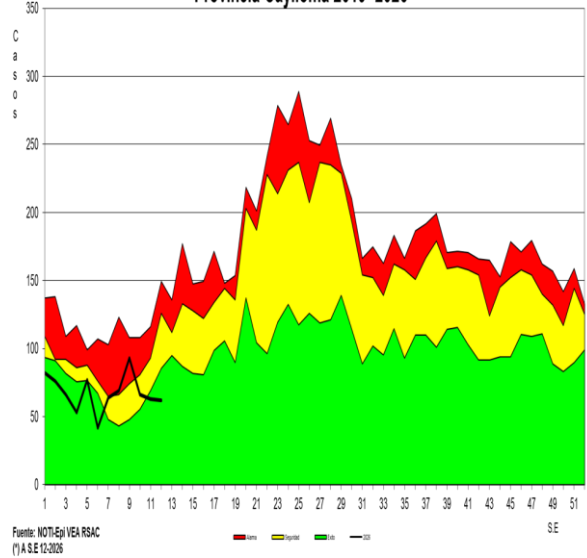
En la presente semana se notificaron **(15)** episodios de SOBA, en relación a la semana anterior la notificación incremento 150%, teniendo un acumulado de **(92)** episodios hasta la semana epidemiológica 12. La razón es de 0.93 episodios por mil niños menores de 5 años. En relación al promedio de los últimos 7 años se observa 8% de disminución de episodios. Nos encontramos en **zona de seguridad** según se observa en el canal endémico.

PERFIL EPIDEMIOLOGICO IRAS Y NEUMONIAS, POR PROVINCIAS, EN POBLACIÓN MENOR DE 5 AÑOS

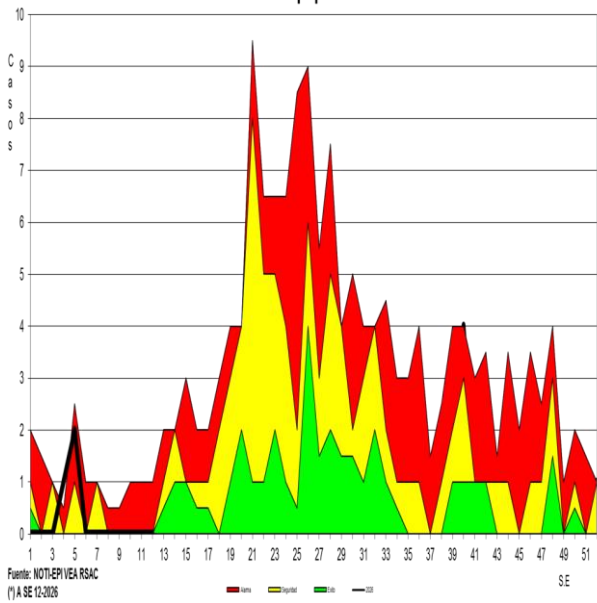
Canal Endémico de IRAs < 5 Años  
Provincia Arequipa 2019-2026\*



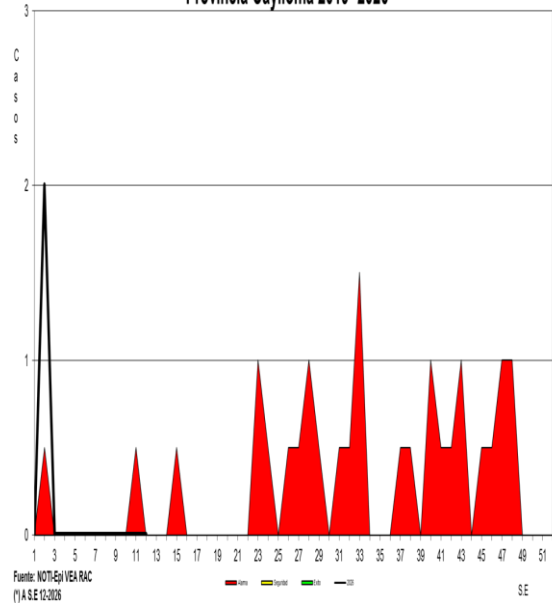
Canal Endémico de IRAs < 5 Años  
Provincia Caylloma 2019-2026\*



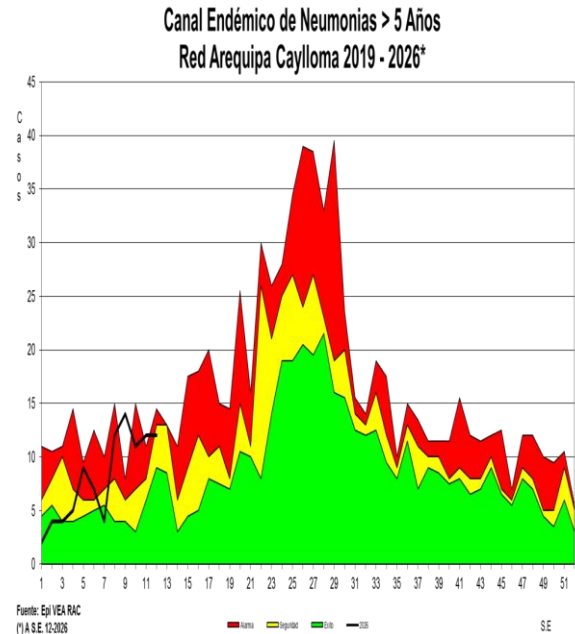
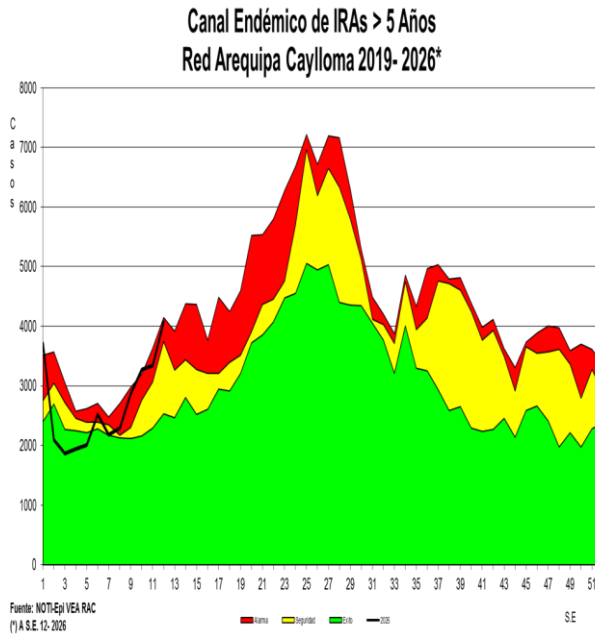
Canal Endémico de Neumonias < 5 Años  
Provincia Arequipa 2019-2026\*



Canal Endémico de Neumonias < 5 Años  
Provincia Caylloma 2019-2026\*



## INFECCIÓN RESPIRATORIA AGUDA (I.R.A.) EN POBLACIÓN MAYOR DE 5 AÑOS

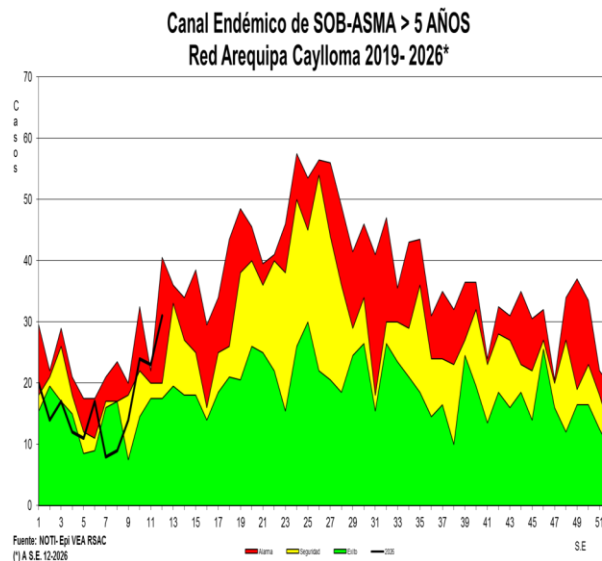


En la presente semana se notificaron **(4073)** episodios de IRAs en mayores de 5 años, se observa incremento 22% en relación a la semana anterior, los distritos con mayor notificación de casos son: Cerro Colorado, Paucarpata y Alto Selva Alegre. Teniendo una razón de 27 por mil mayores de cinco años con un total de **(32179)** episodios acumulados hasta la semana epidemiológica 12; se observa incremento de casos en 15% con respecto al promedio de los 7 últimos años. Nos encontramos aún en zona de **alarma** según el canal endémico.

### NEUMONIA EN POBLACIÓN MAYOR DE 5 AÑOS

En la presente semana se notificaron **(12)** casos la notificación relación a la semana anterior se mantiene igual. Comparando la semana actual con el promedio de siete años anteriores se observa 7% de incremento de casos. Acumulados **(96)** casos hasta la semana 12 que hacen una tasa de incidencia de 0.08 por mil mayores de 5 años. Nos encontramos en zona de **seguridad**.

**MORTALIDAD: Notificación negativa**

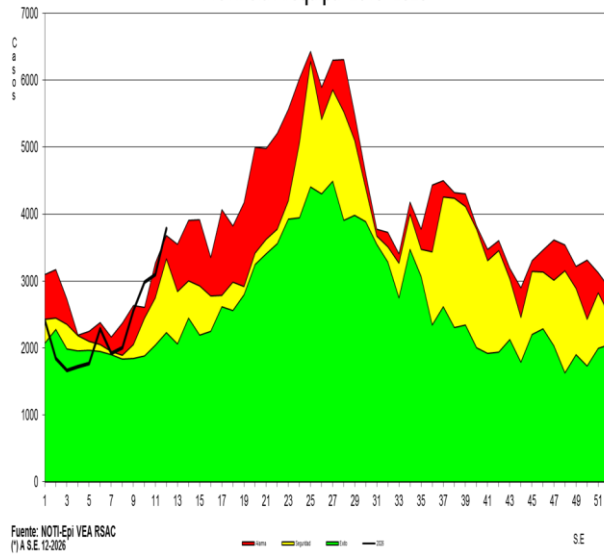


### SOBA EN MAYORES DE 5 AÑOS

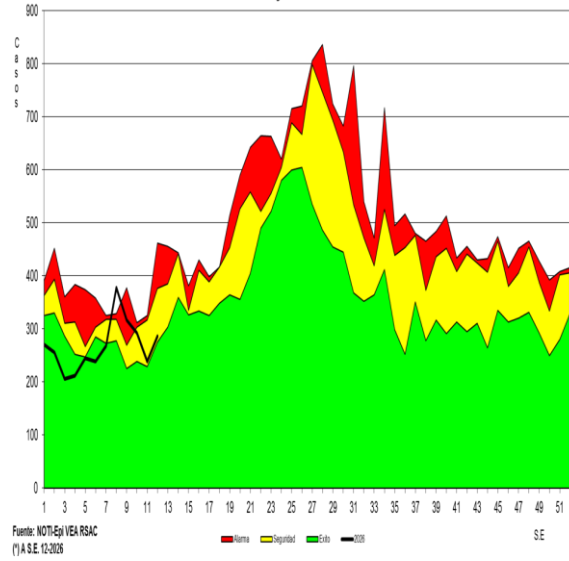
En la presente semana se notificaron **(31)** episodios en relación a la semana anterior incremento el 34%. En relación al promedio de los últimos 7 años a incremento el 10%. Acumulados **(200)** episodios con una razón de 0.1 por mil mayores de 5 años; encontrándonos en el canal endémico en zona de **alarma**.

**PERFIL EPIDEMIOLOGICO IRAS Y NEUMONIAS, POR PROVINCIAS, EN POBLACIÓN MAYOR DE 5 AÑOS.**

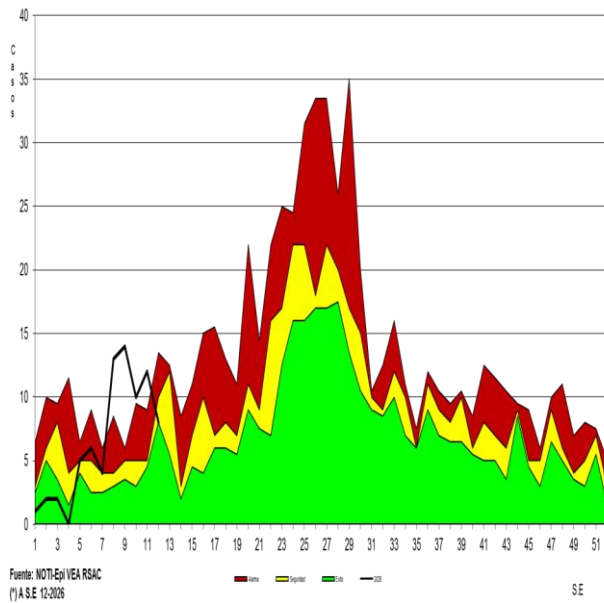
**Canal Endémico de IRAs > 5 Años  
Provincia Arequipa 2019-2026\***



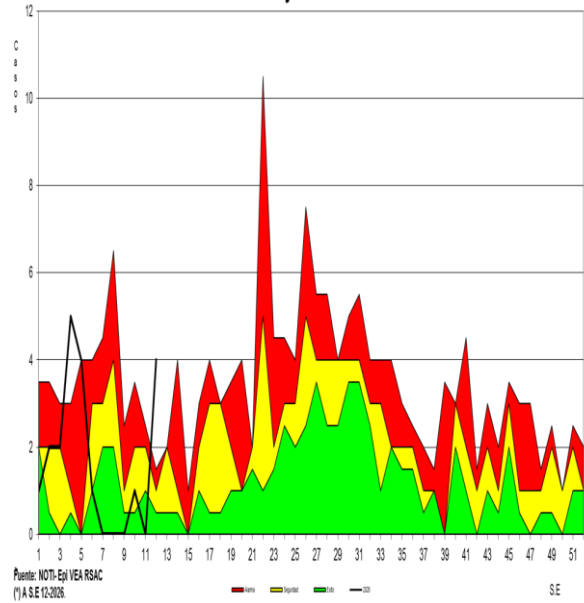
**Canal Endémico de IRAs > 5 Años  
Provincia Caylloma 2019-2026\***



**Canal Endémico de Neumonias > 5 Años  
Provincia Arequipa 2019-2026\***



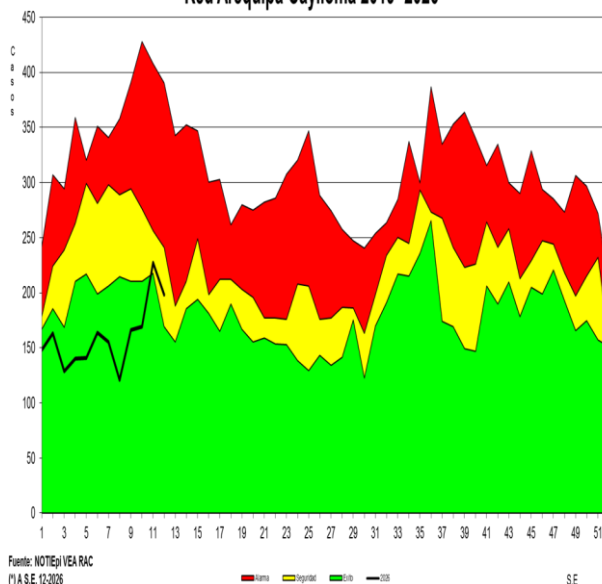
**Canal Endémico de Neumonias > 5 Años  
Provincia Caylloma 2019-2026\***



## ENFERMEDAD DIARREICA AGUDA (E.D.A.)

## ACUOSA EN POBLACIÓN MENOR DE 5 AÑOS

Canal Endémico de Edas Acuosas < 5 Años  
Red Arequipa Caylloma 2019-2026\*

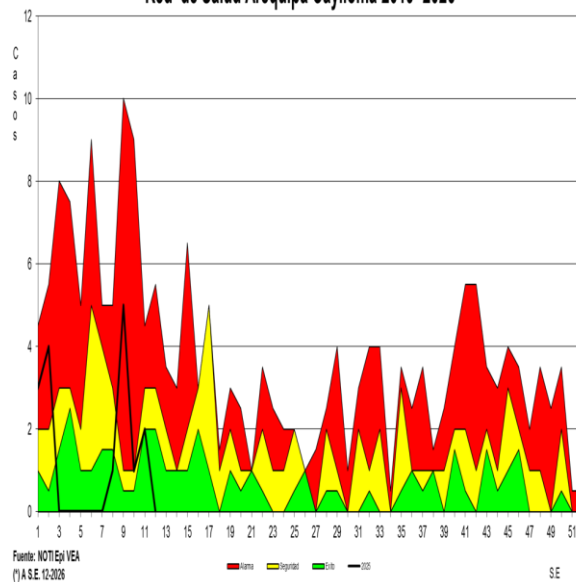


Fuente: NOTIEpi VEA RAC  
(\*A.S.E. 12-2026)

■ Arequipa ■ Caylloma ■ Alto Selva Alegre — PMS

S.E

Canal Endémico de Edas Disentéricas < 5 Años  
Red de Salud Arequipa Caylloma 2019-2026\*



Fuente: NOTIEpi VEA  
(\*A.S.E. 12-2026)

■ Arequipa ■ Caylloma ■ Alto Selva Alegre — PMS

S.E

La presente semana se notificaron **(198)** episodios teniendo que la notificación disminuyó el 12% en relación a la semana anterior, los distritos que mayor cantidad de casos notificaron Alto Selva Alegre, Cayma y Cerro Colorado. Teniendo una razón de 19 por mil menores de cinco años, con **(1921)** episodios notificados hasta la semana epidemiológica 12. La presente semana en relación con el promedio semanal de los últimos siete años se tiene que la notificación de episodios de enfermedad diarreica aguda disminuyó el 12%. Nos encontramos en **zona de seguridad**.

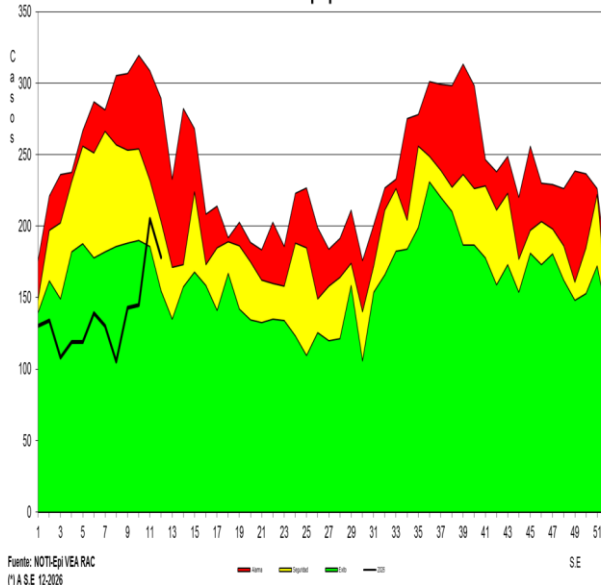
### ENFERMEDAD DIARREICA AGUDA DISENTERICA EN POBLACION MENOR DE 5 AÑOS

En la presente semana se notificó **(00)** episodios teniendo que la notificación disminuyó en relación a la semana anterior 100%. Se tiene una razón de 0.1 episodios por mil niños menores de 5 años Teniendo un acumulado de **(16)** episodios notificados hasta la semana 12. Con respecto al promedio de los siete años anteriores se observa disminución de episodios al 100%. Nos encontramos en zona de **éxito**.

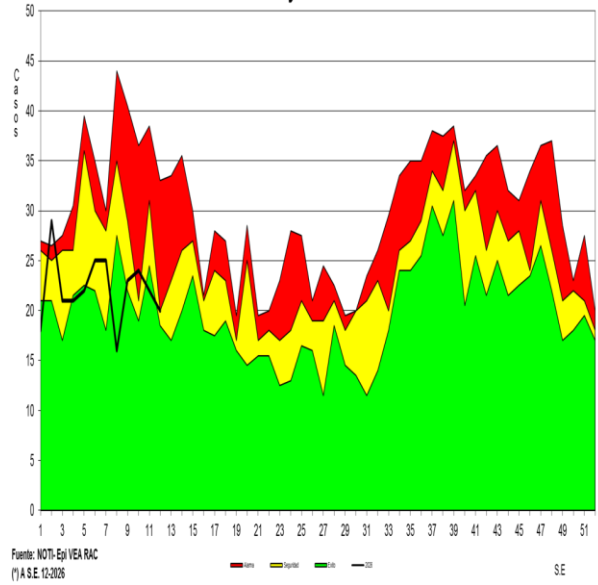
**MORTALIDAD: Notificación Negativa.**

**PERFIL EPIDEMIOLOGICO EDAS ACUOSAS, POR PROVINCIAS, EN POBLACIÓN MENOR Y MAYOR DE 5 AÑOS**

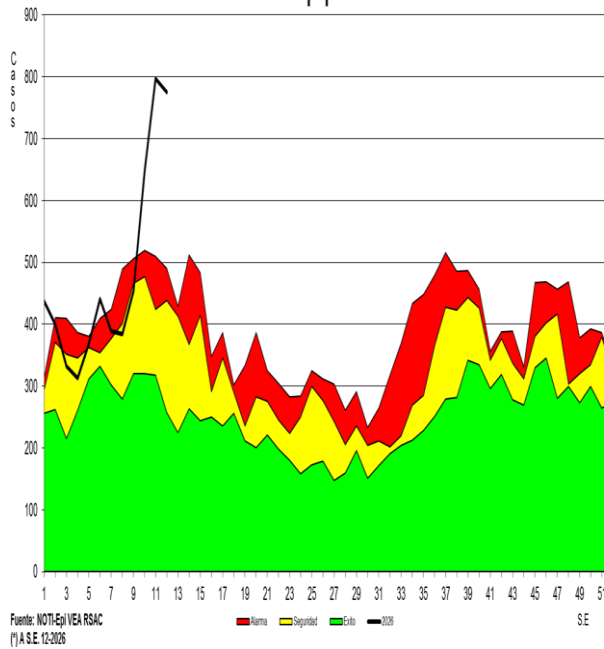
**Canal Endémico de Edas Acuosas < 5 Años  
Provincia Arequipa 2019- 2026\***



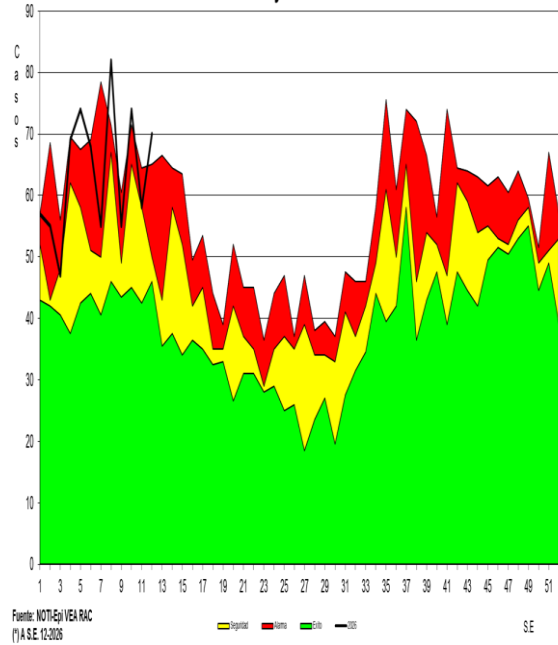
**Canal Endémico de Edas Acuosas < 5 Años  
Provincia Caylloma 2019- 2026\***



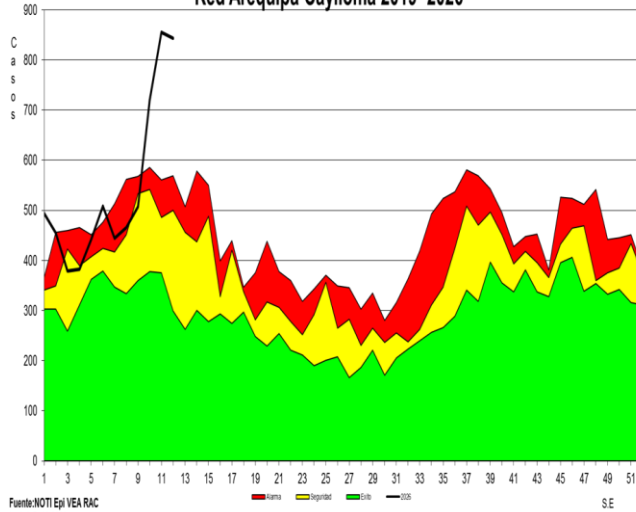
**Canal Endémico de Edas Mayores de 5 Años  
Provincia Arequipa 2019- 2026\***



**Canal Endémico de Edas Mayores de 5 Años  
Provincia Caylloma 2019- 2026\***

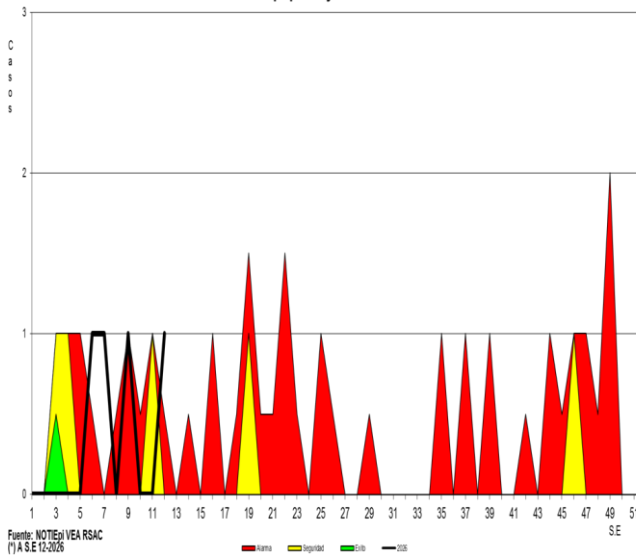


Canal Endémico de Edas Mayores de 5 Años  
Red Arequipa Caylloma 2019- 2026\*



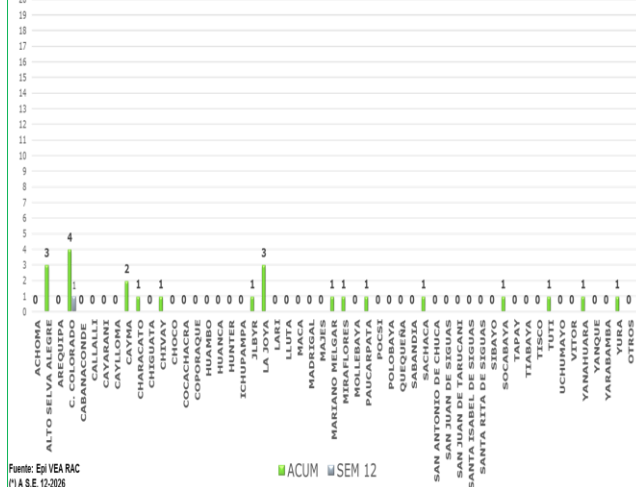
Fuente: NOTI Epi VEA RAC  
(\*) A.S.E. 12-2026

Canal Endémico notificación de casos sospechosos de Sarampión-Rubéola  
Red Arequipa Caylloma 2019 - 2026\*



Fuente: NOTI Epi VEA RSAC  
(\*) A.S.E. 12-2026

Casos Notificados de Tuberculosis Red Arequipa Caylloma  
semanas 01 a 12-2026\*



Fuente: Epi VEA RAC  
(\*) A.S.E. 12-2026

## ENFERMEDAD DIARREICA (EDA.) ACUOSA Y DISENTERICA EN POBLACIÓN > DE 5 AÑOS

Se notificaron **(844)** casos se observa que la notificación de episodios disminuyo en relación a la semana anterior en un 1%. Los distritos con mayor número de casos en la presente S.E. fueron: Alto Selva Alegre, Cayma y Cerro Colorado. Comparando la semana actual con el promedio semanal de 7 años anteriores se observa incremento de la notificación de casos en 90%. Con una razón de 5 episodios por mil mayores de cinco años, con **(6497)** casos acumulados hasta la semana epidemiológica 12. Encontrándonos en **zona de epidemia** según el canal endémico.

## 3.VIGILANCIA DE SARAMPIÓN RUBEOLA

En la presente semana se notificaron (01) casos sospechosos de Sarampión. SR sospechosos identificados (04) acumulado Se realizo un BAC y BAI de un caso derivado de hospital. Acumulado en BAC y BAI 10 derivados de hospitales. En el año 2025 se tuvo en total (31) casos sospechosos Sarampión-Rubéola notificados. Se realizo actividades de bloqueo, BAI y BAC: Acumulados: 75 de casos derivados de hospitales y 31 de la Red.

### Recomendación

Búsqueda activa de casos por diagnostico diferencial, teniendo en cuenta la presencia de casos en países vecinos

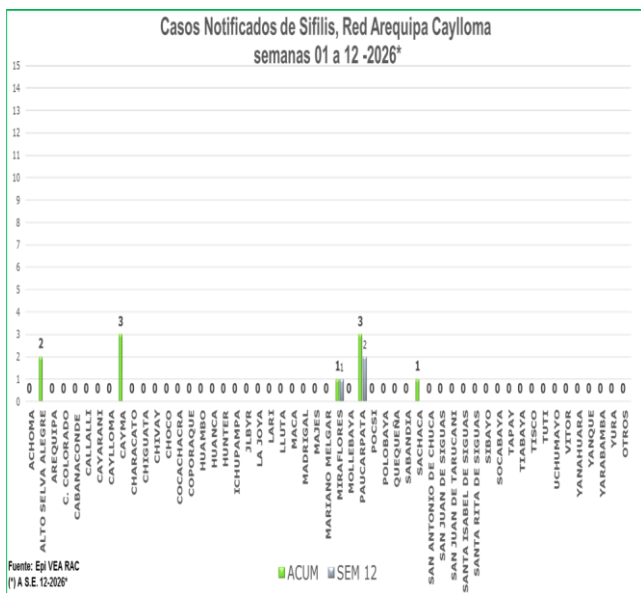
## 4. VIGILANCIA EPIDEMIOLOGICA DE TRASMISIBLES

### TUBERCULOSIS

En la semana 12 se tienen notificados **(01)** casos de tuberculosis. Acumulados hasta la semana 12 se tiene **(23)** casos Se Notificaron **(122)** casos del 2025.

### Recomendaciones

Realizar identificación temprana de casos a través de la búsqueda activa de casos en atenciones.  
Promoción de la salud en medidas preventivas.

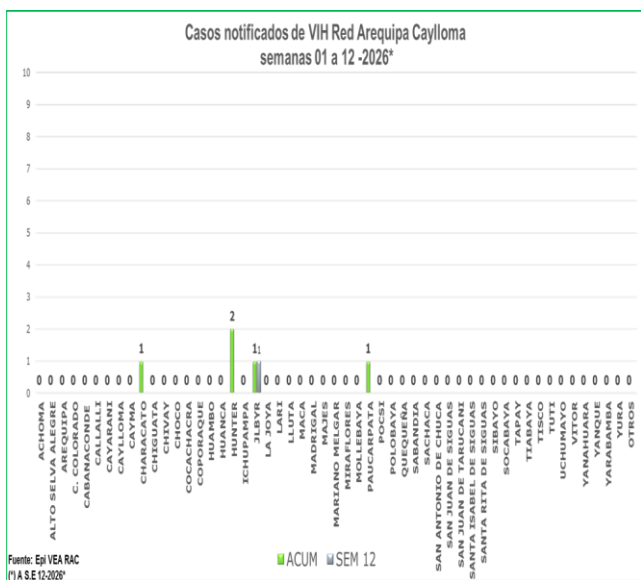


**VIGILANCIA DE ITS-VIH**

**SIFILIS**

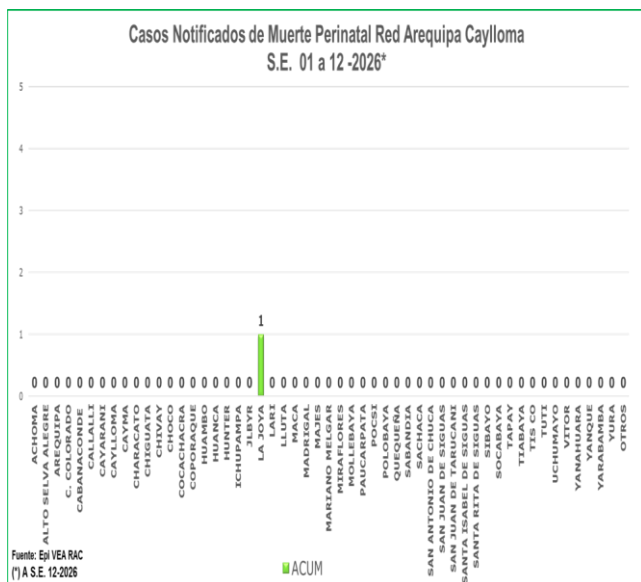
En la semana epidemiológica 12 se notificaron **(03)** casos. Acumulados se tiene **(09)** casos de los cuales 01 gestante y 09 no gestantes. En el 2025 se notificaron 66 casos de los cuales 17 fueron **gestantes**.

**Recomendaciones:** Sensibilizar a la población sobre el tema de ITS (sífilis) por el riesgo de sífilis congénita.



**VIH/SIDA**

En la semana 12 se notificó **(01)** caso. Acumulado se tiene 05 casos. En 2025 se tuvo notificados **(18)** casos.



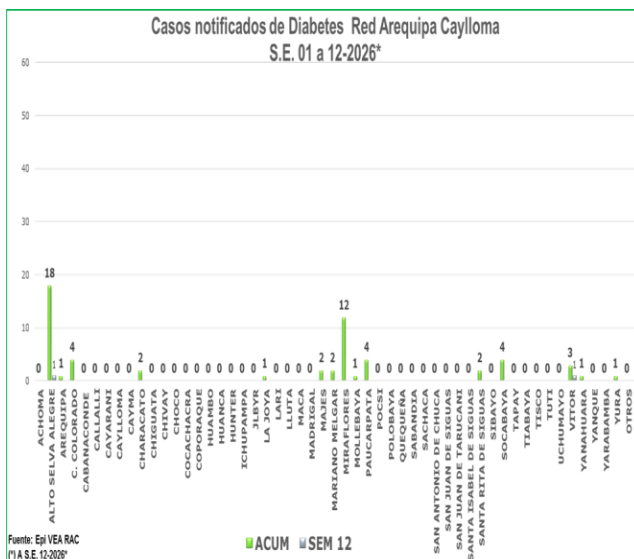
**VIGILANCIA DE NO TRASMISIBLES DE SALUD PUBLICA**

**5. MATERNO PERINATAL/NEONATAL**

Semana 12 Notificación Negativa. 01 caso acumulado. En el 2025 se notificaron 2 casos.

**MORTALIDAD MATERNA:** Notificación 00 casos. semana 12. En el 2025 se notificaron 02 por causas indirectas.

Promoción del control prenatal en la comunidad. Seguimiento y control de neonatos y gestantes de riesgo.



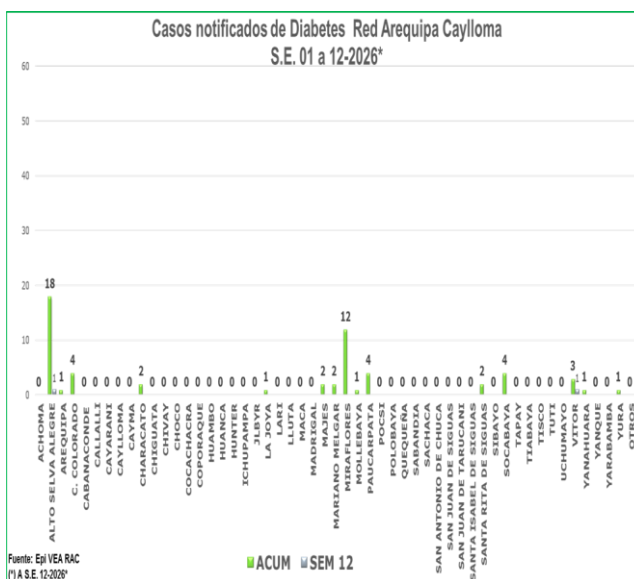
## 7. DIABETES

En la semana 12 se notificaron **(02)** casos, teniendo un acumulado de (58) casos hasta esta semana. En el 2025 se tuvieron notificados **(297)** casos.

### Recomendación

#### Notificación de casos prevalentes

Promoción en estilos saludables de vida  
Seguimiento a casos diagnosticados.

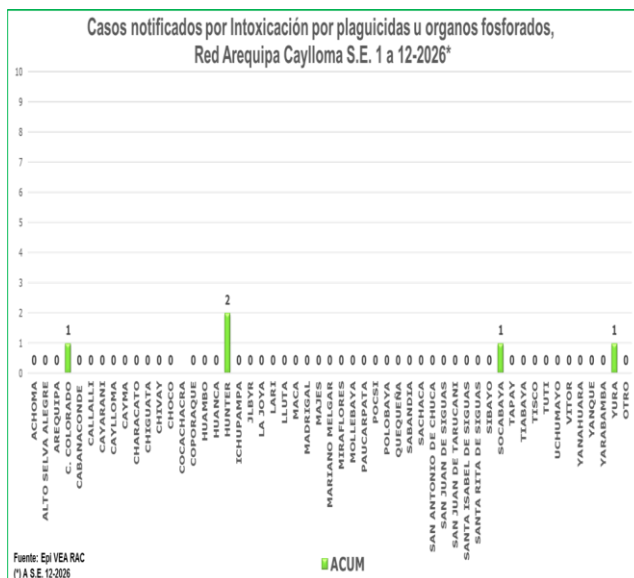


## 8. VIOLENCIA FAMILIAR

En la Semana 12 se tiene notificados **(12)** casos por Violencia familiar, se tiene un acumulado de **(120)** casos. En el 2025 se notificaron en total **(360)** notificaciones.

### Recomendación

Acciones de promoción de la salud en salud mental en prevención de la violencia familiar.  
Tamizaje en las IPRESS de la jurisdicción.



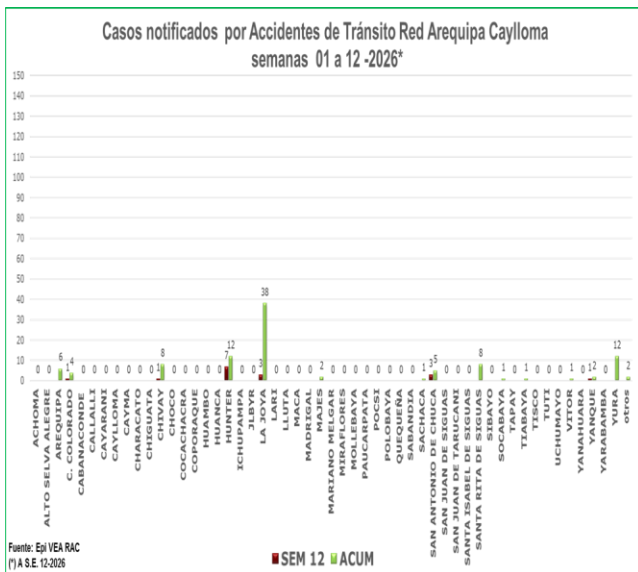
## 9. INTOXICACION POR PLAGUICIDAS u ORGANOS FOSFORADOS

En la semana 12 notificación **(00)** caso. Acumulados **05** casos. En el 2025 se tuvieron **(32)** casos.

### Recomendaciones

Se debe analizar el problema para dar orientación a los fumigadores para prevenir intoxicaciones ocupacionales.

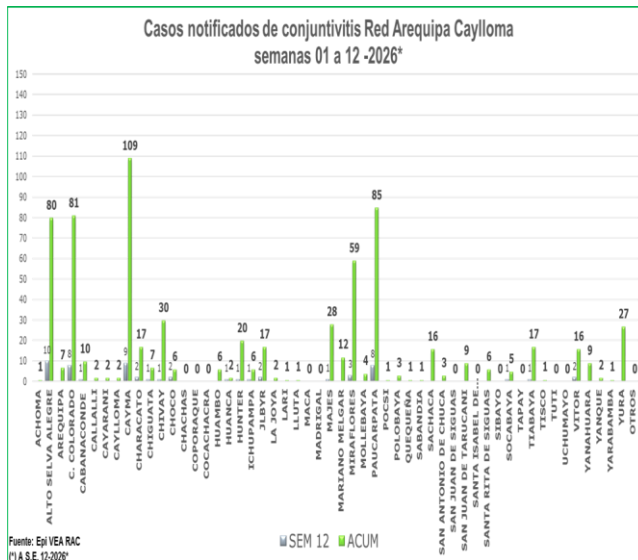
En el caso de intoxicaciones provocadas se debe trabajar el tema con salud mental



## 10. ACCIDENTES DE TRANSITO

En la semana 12 se notificaron **(16)** casos. Teniendo un acumulado de **(103)** casos.

En el 2025 se tuvieron **(530)** casos notificados por accidentes de tránsito.



## VIGILANCIA DE INTERES REGIONAL

### 11. CONJUNTIVITIS

En la presente semana se notificaron **(55)** casos de conjuntivitis teniendo un acumulado de **(715)** casos hasta la semana 12. En el 2025 se tuvo **(3584)** casos, siendo los distritos de Cerro Colorado y Paucarpata con mayor cantidad de casos notificados.

#### Recomendaciones:

IEC en Medidas preventivas en el cuidado de los ojos.

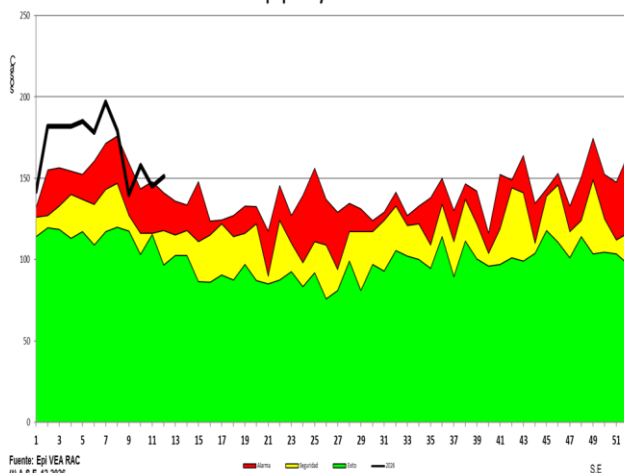
## 12. VIGILANCIA DE RABIA HUMANA URBANA

**Semana 12: negativa. Se tuvo un caso en el 2024. En el 2025 no hubo casos.**

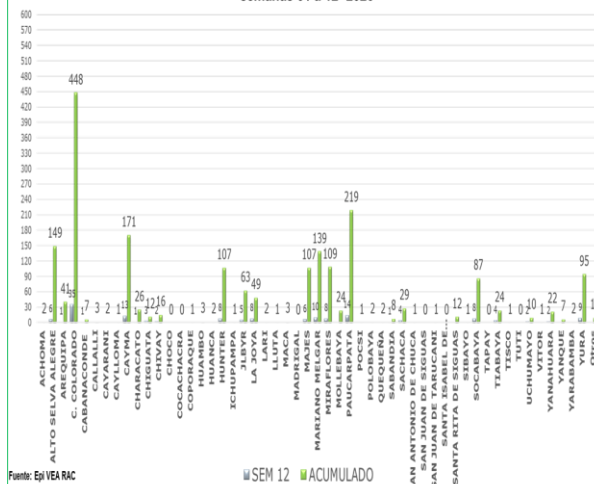
En la semana se tiene notificados **(151)** casos de personas mordidas por perro o gato, teniendo un acumulado de **(2024)**. Se observa que la notificación en referencia a la semana anterior incremento el 4%, donde los distritos que notificaron mayor cantidad de casos son: Cerro Colorado y Paucarpata. Comparando la semana actual con el promedio semanal de 7 años anteriores se observa incremento en la notificación de casos de personas mordidas en 23%. Encontrándonos en el canal endémico en zona de **alarma**. En el 2025 se tuvo un total de **(7902)** casos de personas mordidas

En la vigilancia de rabia canina en el 2025 se encontraron 02 casos de rabia. En el año 2026 (00) casos de rabia canina.

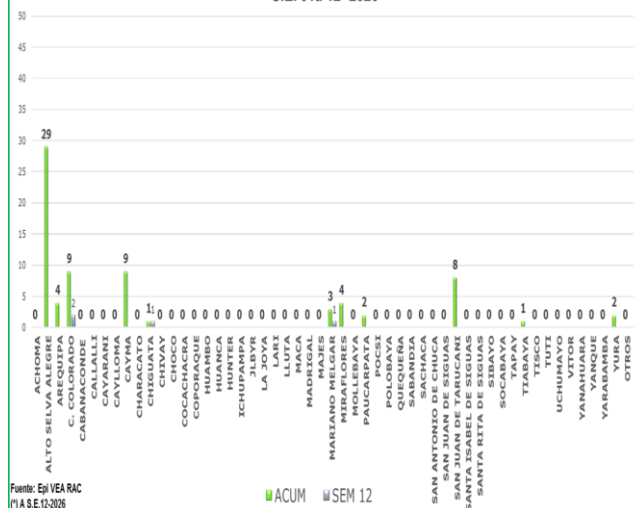
Canal Endémico de Mordedura de Perro  
Red Arequipa Caylloma 2019-2026\*



Casos notificados de Mordeduras de perro/gato Red Arequipa Caylloma  
semanas 01 a 12- 2026\*



Casos notificados de Hipertensión Arterial Red Arequipa Caylloma  
S.E. 01a 12- 2026\*



### 13. HIPERTENSIÓN ARTERIAL

Se tiene notificación **(04)** casos de Hipertensión Arterial teniendo un acumulado de **(72)** casos hasta la semana 12. En el 2025 se notificaron **(176)** casos detectados.

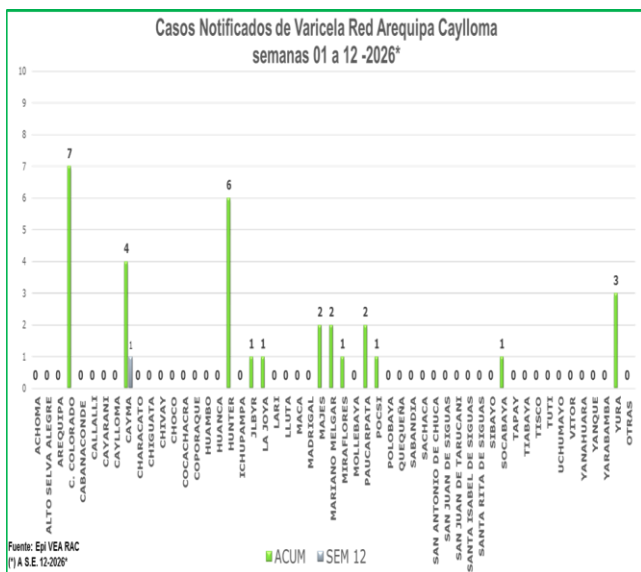
## VIGILANCIA DE OTRAS ENFERMEDADES

### 14. CHAGAS

En la semana 12 notificación **Negativa**. En el 2025 se detectaron **05 casos en gestantes**.

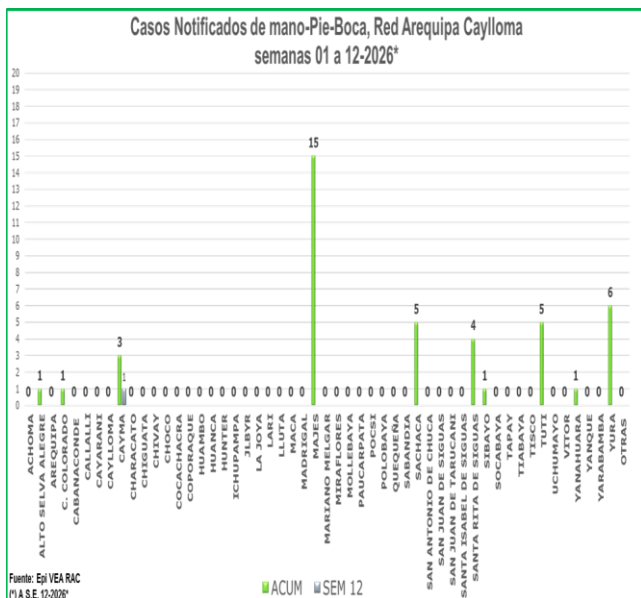
#### Recomendaciones:

Búsqueda activa del Triatomino en viviendas de los distritos donde se han notificado casos, por los antecedentes de la presencia de Triatomino en la provincia. Tamizaje a 100% gestantes



## 15. VARICELA

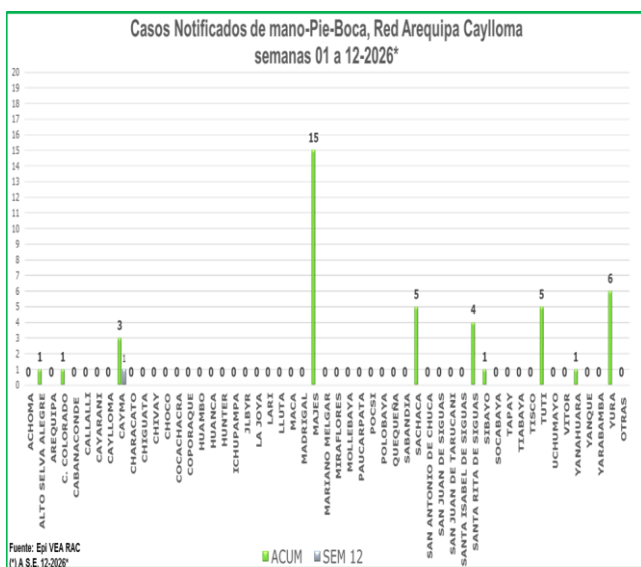
En la semana 12 notificación **(01) casos**, teniendo un acumulado de **(31) casos**. En el 2025 se notificaron **(193)** casos. Se tuvo 04 brotes en IE en el 2025. En el 2024 se tuvo 07 brotes identificados en IE. Observamos que tendencia en los últimos años es a incrementar



## 16. Enfermedad mano-pie-boca

Se notificaron **(02)** casos en la semana 12. Teniendo un acumulado de **(42)** casos. Se en el 2025 **(81)** casos notificados se tuvo 3 brotes los cuales fueron intervenidos.

01 brote acumulado



## 17. Loxoscelismo

En la semana 12 se tiene notificado **(00)** casos. Acumulado **(02)** casos

En el 2025 se tiene **(04)** casos notificados.

## 18. Fascioliasis

Semana 12: notificación **negativa**. En el 2025 se notificaron 02 casos.

## 19. Tos Ferina

Semana 12 Notificación Negativa. Acumulado (02) casos en niños. En el 2025 se tuvo 06 casos notificados los cuales fueron en adulto joven y adulto.

## 20. COVID 19

El comportamiento de COVID 19 en el 2023 se tuvo dos picos uno en las primeras semanas y el segundo entre las semanas 21 y 27 luego de esto observamos que la tendencia a sido a disminuir la notificación de casos) esto en todos los establecimientos de la Red de Salud Arequipa- Caylloma se tuvo un acumulado de **(1910)** casos notificados hasta la semana 52. Con la observación que los establecimientos de la Red no cuentan con pruebas para tamizaje. Se tiene la tendencia a incremento en la notificación de la semana 1 a 2 del 2024. Acumulado 2024 se tiene **(174)** casos. En el año 2025 notificación negativa. En la semana 12 se tiene (00) casos notificados.

## 21. BROTES.

Semana 12: **Notificación negativa**. Se tiene acumulado 01 brote de mano pie boca en Tuti se realizaron las acciones respectivas.

**22. OTROS EVISAP** en la presente semana Notificación **Negativa**. Acumulado 01 Aluvión en seguimiento

## Recomendaciones

**Mantener la vigilancia activa en la identificación de casos sospechosos de sarampión-rubeola. Todo caso con erupción febril y los diagnósticos diferenciales considerados en la norma de acuerdo a las alertas epidemiológicas AE N°2 y 3 y por la presencia de casos en la región vecina de Puno.**

**Fortalecer la vacunación con SPR en el menor de 5 años.**

Fortalecer la vacunación a los niños menores de 5 años con pentavalente y los refuerzos con DPT de acuerdo a calendario de vacunación y a la gestante con la vacuna **dpta** para proteger al recién nacido por el riesgo de presentar Tos ferina por seguir presentando casos.

**Realizar vigilancia epidemiológica frente a eventos adversos.**

Realizar vigilancia y notificación de brotes.

Vigilancia de síndromes febriles en todos los establecimientos de la jurisdicción.

Se recomienda a los establecimientos tener en cuenta las alertas emitidas por el CDC(Perú) y OPS.

Continuar con las actividades de identificación y notificación de los diferentes eventos de salud pública que se encuentra en vigilancia.

**AE – CDC- N°001 –2026 ANTE EL INCREMENTO DE CASOS DENGUE EN ALGUNAS REGIONES DEL PAÍS**

**AE – CDC- N°002 –2026 ALTO RIESGO DE IMPORTACIÓN Y TRANSMISIÓN DE SARAMPIÓN Y POLIO EN EL PAÍS**

**Alerta epidemiológica Regional CODIGO: EPI\_AQP: AER 001-2026** Ante el incremento de Riesgo Sanitario de brotes y otros Eventos de importancia en Salud Pública (EVISAP) relacionado a las lluvias intensas en la región Arequipa.

**AE – CDC- N°003 –2026** Alertar a las Instituciones Prestadoras de Servicios de Salud (IPRESS) públicas, privadas y mixtas a nivel nacional, ante el riesgo de importación, reintroducción y circulación del virus del sarampión en el país, para intensificar de manera inmediata las acciones de prevención, vigilancia epidemiológica y control de sarampión, priorizando el cierre de brechas de vacunación, la

identificación oportuna de casos sospechosos y la implementación de medidas de salud pública frente a eventuales brotes.

**AE – CDC- N°004 –2026** Alertar a los establecimientos de salud públicos, privados y mixtos de varios distritos de las regiones declaradas en emergencia por peligro inminente ante intensas precipitaciones pluviales - Amazonas, Áncash, Apurímac, Arequipa, Ayacucho, Cajamarca, Cusco, Huancavelica, Huánuco, Ica, Junín, La Libertad, Lambayeque, Lima, Loreto, Madre de Dios, Moquegua, Pasco, Piura, Puno, San Martín, Tacna, Tumbes y Ucayali - sobre el incremento del riesgo de exposición a leptospirosis, a fin de fortalecer la vigilancia epidemiológica, la detección, el tratamiento oportuno de casos y la respuesta sanitaria inmediata en las zonas afectadas.